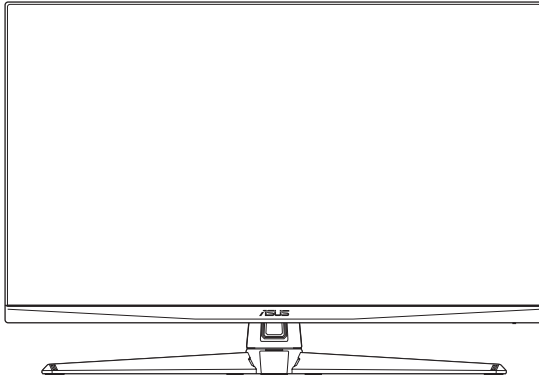


ASUS®

**TUF 게이밍 모니터
VG27AQ3A 시리즈**

사용 설명서



HDMI™
HIGH-DEFINITION MULTIMEDIA INTERFACE

HDMI, HDMI High-Definition Multimedia Interface,
HDMI 트레이드 드레스 용어와 HDMI 로고는 HDMI
Licensing Administrator, Inc.의 등록 상표입니다.

Copyright © 2023 ASUSTeK COMPUTER INC. 모든 권리는 당사가 소유합니다.

ASUSTeK COMPUTER INC. ("ASUS")의 명시적 서면 승인을 얻지 않을 경우, 백업을 위해 구매자가 보관하는 문서를 제외하고, 이 설명서와 이 설명서에서 설명된 제품과 소프트웨어의 어떤 부분도 어떤 형태로든 또는 어떤 방식으로든 복제, 전송, 필사될 수 없고, 검색 시스템에 저장될 수 없으며 어떤 언어로도 번역될 수 없습니다.

다음의 경우 제품 보증 또는 서비스가 연장되지 않습니다. (1) ASUS로부터 수리, 변경 또는 교체에 서면 허가가 없는 상태에서 제품을 수리, 변경 또는 교체하거나 (2) 제품의 일련 번호가 지워지거나 없어진 경우.

ASUS는 이 설명서를 상품성 또는 특정 목적에 대한 적합성에 대한 묵시적 보증 또는 조건을 포함하여 어떤 종류의 명시적 또는 묵시적 보증도 없이 "있는 그대로" 제공합니다. 어떤 경우에도 ASUS, 그 종역, 간부, 직원 또는 대리점은 이 설명서 또는 제품의 일체의 결함 또는 오류로 인한 어떤 간접적, 특수한, 우발적 또는 결과적 손해(이윤 손실, 사업 손실, 사용 손실 또는 데이터 손실, 영업 중단 등)에 대해서도 책임지지 않으며, ASUS가 그러한 손해의 가능성에 대해 경고를 받았다 하더라도 책임지지 않습니다.

이 설명서에 포함된 규격과 정보는 참고용으로만 제공되며, 예고 없이 언제든지 변경될 수 있으며 따라서 ASUS의 약속으로 해석되면 안 됩니다. ASUS는 이 설명서와 이 설명서에서 설명되는 제품과 소프트웨어에서 나타날 수 있는 일체의 오류 또는 부정확함에 대해서 어떤 책임도 지지 않습니다.

이 설명서에 나와 있는 제품 이름과 회사 이름은 각 회사의 등록 상표 또는 저작권일 수도 있고 아닐 수도 있으며, 권리 침해에 대한 의도가 없이 식별 또는 설명을 위해서만 사용되며, 또한 소유자에게 이롭게 사용됩니다.

목차

공지 사항	iv
안전 정보	v
관리 및 청소	vi
회수 서비스	vii
EU 에너지 라벨용 제품 정보	vii
1.1 환영합니다!	1-1
1.2 패키지에 포함되어 있는 요소	1-1
1.3 모니터 소개	1-2
1.3.1 앞면	1-2
1.3.2 뒷면	1-3
1.3.3 GamePlus 기능	1-4
1.3.4 GameVisual 기능	1-5
2.1 모니터 암/받침대 조립하기	2-1
2.2 모니터 조정하기	2-2
2.3 암/받침대 분리하기 (VESA 월마운트용)	2-2
2.4 케이블 관리	2-3
2.5 케이블 연결하기	2-3
2.6 모니터 켜기	2-4
3.1 온 스크린 디스플레이(OSD) 메뉴	3-1
3.1.1 재구성 방법	3-1
3.1.2 OSD 기능에 대하여	3-2
3.2 사양	3-7
3.3 윤곽 치수	3-9
3.4 문제 해결(FAQ)	3-10
3.5 지원하는 타이밍 목록	3-11

공지 사항

연방통신위원회 고지사항

이 장치는 FCC 규약 15부를 준수합니다. 다음 두 가지 조건에 따라 동작합니다.

- 이 장치는 유해 간섭을 유발하지 않을 수도 있습니다.
- 이 장치는 원하지 않는 동작을 유발할 수도 있는 간섭을 포함하여 수신된 모든 간섭을 수용해야 합니다.

이 장치는 FCC 규약 15부에 의거하여 시험을 통해 클래스 B 디지털 장치의 기준을 준수하는 것으로 밝혀졌습니다. 이 기준은 주거용 건물에서 유해 간섭에 대한 적절한 보호를 제공하기 위한 기준입니다. 이 장치는 무선 주파수 에너지를 생성하고, 사용하고, 또한 방사할 수 있으며, 지침에 따라 설치 및 사용되지 않을 경우 무선 통신에 대한 유해 간섭을 유발할 수 있습니다. 그러나 특정 설치 장소에서 간섭이 발생하지 않는다는 보장은 없습니다. 이 장치가 라디오 수신 또는 TV 수신에 대한 유해 간섭을 유발하는 경우(유해 간섭 유발 여부는 이 장치를 껐다 켜서 확인할 수 있음) 사용자는 다음 조치들 가운데 하나 또는 그 이상을 이용하여 간섭을 제거해야 합니다.

- 수신 안테나의 방향 또는 위치를 변경합니다.
- 장치와 수신기 사이의 거리를 늘립니다.
- 수신기가 연결된 회선의 콘센트 대신 다른 콘센트에 연결하십시오.
- 대리점 또는 경험 많은 라디오/TV 기술자에게 도움을 요청합니다.



경고 : 모니터와 그래픽 카드를 연결하는 차폐 케이블을 사용할 때는 FCC 규정을 준수해야 합니다. 규정 준수 책임자의 명시적 승인 없이 이 장치를 변경하거나 개조할 경우, 장치를 사용할 권한이 무효화될 수 있습니다.

캐나다 통신부 선언

이 디지털 기기는 캐나다 통신부의 무선 간섭 규정에서 제시하는 디지털 장치로부터의 무선 잡음 방출에 대한 클래스 B 제한을 준수합니다.

이 클래스 B 디지털 장치는 캐나다 ICES-003 을 준수합니다.

이 클래스 B 디지털 장치는 캐나다 무선 간섭 유발 장치 관련 규정의 모든 요구사항을 충족합니다

Cet appareil numérique de la classe B respecte toutes les exigences du Règlement sur le matériel brouilleur du Canada.



안전 정보

- 모니터를 설정하기 전에 패키지와 함께 제공되는 모든 문서를 주의 깊게 읽으십시오.
- 화재 또는 감전 위험을 방지하기 위해 모니터를 비 또는 습기에 절대로 노출시키지 마십시오.
- 모니터 캐비닛을 절대로 열지 마십시오. 모니터 내부에는 고압이 흘러 위험하므로 심각한 신체 부상을 초래할 수 있습니다.
- 전원 고장 장치가 고장난 경우 혼자서 수리하지 마십시오. 자격이 있는 서비스 기술자 또는 구입처에 연락하십시오.
- 제품을 사용하기 전에 모든 케이블이 올바르게 연결되고 전원 케이블이 손상되지 않았는지 확인하십시오. 손상을 발견한 경우, 대리점에 즉시 연락하십시오.
- 캐비닛 상단 또는 뒷면의 틈과 슬롯 구멍은 통풍을 위해 제공됩니다. 이 슬롯 구멍을 막지 마십시오. 적절한 통풍이 제공되지 않는 경우 난방기 또는 열원 근처에 이 제품을 놓지 마십시오.
- 모니터는 라벨에서 지시하는 종류의 전원을 사용하여 작동해야 합니다. 가정에서 사용하는 전원의 종류에 대해 확실히 알지 못하는 경우 대리점 또는 지역의 한전에 문의하십시오.
- 지역의 전원 표준을 준수하는 적당한 전원 플러그를 사용하십시오.
- 파워스트립 또는 전기 연결 코드에 지나친 부하가 걸리지 않도록 하십시오. 지나친 부하가 걸릴 경우 화재 또는 감전을 초래할 수 있습니다.
- 먼지, 습기 및 매우 높거나 낮은 온도를 피하십시오. 습기가 찰 수 있는 장소에 모니터를 놓지 마십시오. 안정된 표면에 모니터를 놓으십시오.
- 번개가 치거나 장기간 이용하지 않을 경우 플러그를 뽑아두십시오. 파워 서지로 인한 손상으로부터 장비를 보호합니다.
- 모니터 캐비닛의 슬롯 구멍에 물체를 밀어 넣거나 액체를 흘리지 마십시오.
- 안전한 작동을 위해 모니터는 100 - 240 VAC 사이로 표시된 적절한 콘센트가 있는 UL 승인 컴퓨터에만 연결하여 사용하십시오.
- 모니터에서 기술적인 문제가 발생한 경우, 자격이 있는 서비스 기술자 또는 구매처에 문의하십시오.
- 볼륨 컨트롤과 이퀄라이저를 중앙 위치가 아닌 다른 설정으로 조정하면 이어폰/헤드폰 출력 전압이 증가하여 음압 수준이 높아질 수 있습니다.
- 어댑터는 본 모니터와만 사용해야 하며, 다른 목적으로는 사용하지 마십시오.
- 장치는 다음 중 하나의 전원 공급을 사용합니다:
- 제조업체: Delta Electronics, Inc., 모델: ADP-65GD D



X 표시를 한 바퀴 달린 쓰레기통 기호는 제품(전기, 전자 기기 및 수은 함유 버튼 셀 배터리)를 일반 쓰레기와 함께 버려서는 안 된다는 표시입니다. 전자 제품 폐기에 대한 현지 규정을 확인하십시오.

AEEE yönetmeliine uygundur

관리 및 청소

- 모니터를 들어올리거나 다른 위치로 옮기기 전에 케이블과 전원 코드를 빼는 것이 좋습니다. 모니터를 어떤 위치에 놓을 때는 올바른 방법으로 들어올립니다. 모니터를 들어올리거나 옮길 때 모니터의 가장자리를 잡습니다.
디스플레이의 스탠드 또는 코드를 잡은 상태로 디스플레이를 들어올리지 마십시오.
- 청소. 모니터를 끄고 전원 코드를 뽑니다. 모니터 표면을 보풀 없는 비마모성 천으로 닦습니다. 늘어붙은 얼룩은 연성 세정제에 적신 천으로 제거할 수 있습니다.
- 알코올 또는 아세톤이 함유된 세정제를 사용하지 마십시오. 모니터에 사용되도록 지정된 세정제를 사용하십시오. 세정제를 화면에 직접 분사하지 마십시오. 모니터 내부로 흘러 들어 감전을 일으킬 수 있습니다.

모니터에서 나타나는 다음 증상은 정상입니다.

- 형광 현상으로 인해 처음 사용하는 경우 화면이 깜박일 수 있습니다. 전원 스위치를 껐다가 다시 켜서 깜박임이 사라지는지 확인하십시오.
- 사용하는 데스크톱 컴퓨터에 따라 화면의 밝기가 다소 고르지 않을 수 있습니다.
- 같은 이미지를 수 시간 동안 표시할 경우, 이미지를 전환한 후 이전 화면의 잔상이 남을 수 있습니다. 화면이 천천히 회생되거나 전원 스위치를 몇 시간 동안 꺼둘 수 있습니다.
- 화면이 검게 변하거나 깜박일 경우 또는 더이상 작동하지 않는 경우 구입처 또는 서비스 센터에 수리를 요청하십시오. 혼자서 화면을 수리하지 마십시오.

이 지침에서 사용하는 규칙



경고 : 작업을 수행하는 동안 신체의 부상을 방지하기 위한 정보 .



주의 : 작업을 수행하는 동안 구성 부품의 손상을 방지하기 위한 정보 .



중요 : 작업을 수행하는 동안 준수해야 하는 정보 .



참고 : 작업의 수행에 도움이 되는 팁 또는 추가 정보 .

추가 정보의 제공

추가 정보 또는 제품과 소프트웨어의 업그레이드를 위해 다음을 참조하십시오 .

1. ASUS 웹사이트

ASUS의 전세계 웹 사이트는 ASUS 하드웨어와 소프트웨어 제품에 대해 업데이트된 정보를 제공합니다. <http://www.asus.com>을 참조하십시오.

2. 관련 추가 문서

제품 패키지 이외에 대리점에서 관련 문서를 임의로 추가 제공할 수 있습니다. 이들 문서는 표준 패키지의 일부가 아닙니다.

3. 깜박임 정보

https://www.asus.com/Microsite/display/eye_care_technology/

회수 서비스

ASUS 재활용 및 회수 프로그램은 환경을 보호하기 위해 최고의 기준을 적용하겠다는 당사의 약속에서 시작되었습니다. 당사는 고객이 당사의 제품, 배터리, 기타 구성부품 및 포장재를 책임감 있게 재활용할 수 있는 해결책을 제공하고 있다고 생각합니다.

다른 지역에서의 자세한 재활용 정보는

<http://csr.asus.com/english/Takeback.htm> 을 참조하십시오 .

EU 에너지 라벨용 제품 정보

1.1 환영합니다!

ASUS® LCD 모니터를 구입해주셔서 감사합니다!

ASUS의 최신 와이드스크린 LCD 모니터는 보다 선명하고 보다 밝으며 보다 넓은 화면과 여러분에게 시각적 만족을 제공하는 여러 가지 기능을 제공합니다.

이러한 기능을 이용해서 모니터가 가져다주는 편리하고 즐거운 시각적 경험을 누릴 수 있습니다!

1.2 패키지에 포함되어 있는 요소

포장을 풀어 다음 품목이 있는지 확인하십시오.

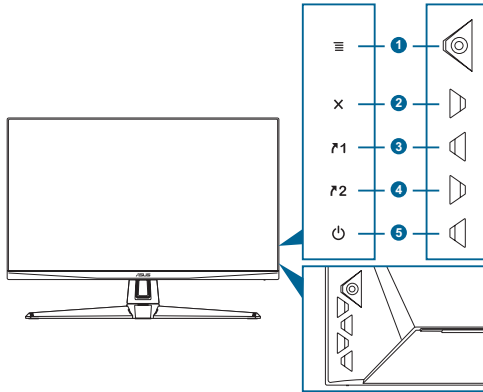
- ✓ LCD 모니터
- ✓ 모니터 받침대
- ✓ 모니터 암
- ✓ 간편 시작 설명서
- ✓ 보증 카드
- ✓ 전원 어댑터
- ✓ 전원 코드
- ✓ DisplayPort 케이블 (옵션)
- ✓ HDMI 케이블(옵션)




-
- 손상되거나 빠진 항목이 있는 경우 구입처에 바로 연락하십시오.
-

1.3 모니터 소개

1.3.1 앞면

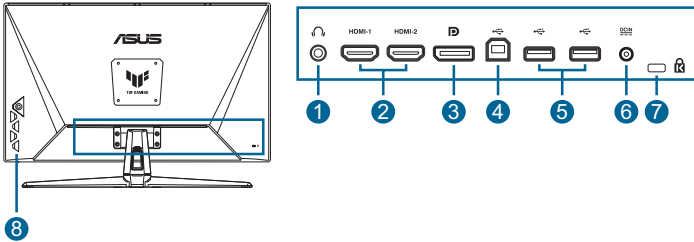


- ☰ (◎ 5-방향) 버튼:**
 - OSD 메뉴를 엽니다. 선택한 OSD 메뉴 항목을 활성화합니다.
 - 값을 증가/감소시키거나 선택 항목을 위/아래/왼쪽/오른쪽으로 이동시킵니다.
 - 모니터가 대기 모드로 전환되거나 "신호가 없습니다" 메시지가 표시되면 입력 선택 바가 표시됩니다.
- X 버튼:**
 - OSD 메뉴 항목을 종료합니다.
 - 모니터가 대기 모드로 전환되거나 "신호가 없습니다" 메시지가 표시되면 입력 선택 바가 표시됩니다.
 - 5초간 길게 눌러 키 잠금 기능을 켜고 끌 수 있습니다.
- F1 바로가기 키 1:**
 - 기본: GamePlus.
 - 바로가기 기능을 변경하려면, 즐겨찾기 > 바로가기 > 바로가기 1 메뉴로 이동하십시오.
 - 모니터가 대기 모드로 전환되거나 "신호가 없습니다" 메시지가 표시되면 입력 선택 바가 표시됩니다.
- F2 바로가기 키 2:**
 - 기본: GameVisual.
 - 바로가기 기능을 변경하려면, 즐겨찾기 > 바로가기 > 바로가기 2 메뉴로 이동하십시오.
 - 모니터가 대기 모드로 전환되거나 "신호가 없습니다" 메시지가 표시되면 입력 선택 바가 표시됩니다.

5.  전원 버튼/전력 표시기:
 - 모니터를 켜거나 끌 수 있습니다.
 - 전력 표시기의 색상 선명도는 아래 표에서 제공합니다.

상태	설명
흰색	켜짐
호박색	대기 모드/신호 없음
꺼짐	꺼짐

1.3.2 뒷면



1. **이어폰 잭.** 이 포트는 HDMI/DisplayPort/Type-C 케이블이 연결되어 있는 경우에만 사용할 수 있습니다.
2. **DisplayPort.** DisplayPort 호환 장치를 연결하기 위한 포트입니다.
3. **HDMI 포트.** HDMI 호환 장치를 연결하기 위한 포트입니다.
4. **서비스 포트.** 이 포트는 펌웨어 업데이트를 위해 USB 플래시 드라이브를 연결할 때 사용합니다.
5. **DCIN 포트.** 이 포트는 전원 어댑터를 연결합니다.
6. **Kensington 잠금 장치 슬롯.**
7. **제어 버튼.**

1.3.3 GamePlus 기능

GamePlus 기능은 도구 키트를 갖추고 있어서 여러 유형의 게임을 할 때 보다 나은 게임 환경을 만들어줍니다. FPS(초당 프레임 수) 카운터를 사용하면 게임이 얼마나 원활하게 실행되는지 알 수 있습니다. 십자선에는 총 6개의 십자선 옵션이 있어서 하고 있는 게임에 가장 적합한 옵션을 선택할 수 있습니다. 게이밍 시간을 계속 추적할 수 있도록 디스플레이 왼쪽에 배치할 수 있는 스크린 타이머 및 스톱워치도 있습니다. 맞춤 안내선 표시가 여러 모니터를 완벽하게 정렬시키는 쉽고 편리한 도구 역할을 하는 정렬선을 화면의 4개 측면에 표시합니다.

GamePlus를 활성화하는 방법:

1. GamePlus 핫키를 누릅니다.
2. ≡ (⊙) 버튼을 위로/아래로 움직여 여러 기능 중에서 선택합니다.
3. ≡ (⊙) 버튼을 누르거나 ≡ (⊙) 버튼을 오른쪽으로 움직여 선택한 기능을 확인하고 ≡ (⊙) 버튼을 위로/아래로 움직여 설정을 탐색합니다. ≡ (⊙) 버튼을 왼쪽으로 움직여 되돌아가 끄고 종료합니다.
4. 원하는 설정을 선택하고 ≡ (⊙) 버튼을 눌러 활성화합니다. ✕ 버튼을 눌러 비활성화합니다.

GamePlus 주 메뉴	GamePlus — FPS 카운터	GamePlus — 십자선	GamePlus — 타이머

1.3.4 GameVisual 기능

GameVisual 기능을 사용하여 편리한 방식으로 여러 이미지 모드 중에서 선택할 수 있습니다.

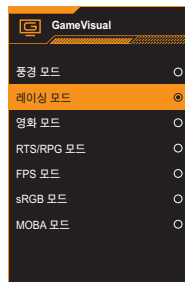
GameVisual 을 활성화하려면 :

GameVisual 핫키를 계속 눌러 선택합니다.

- **풍경 모드:** GameVisual™ Video intelligence Technology가 적용된 모드로서 풍경 사진용으로 가장 좋습니다.
- **레이싱 모드:** GameVisual™ Video intelligence Technology가 적용된 모드로서 레이싱 게임용으로 가장 좋습니다.
- **영화 모드:** GameVisual™ Video intelligence Technology가 적용된 모드로서 영화 시청용으로 가장 좋습니다.
- **RTS/RPG 모드:** GameVisual™ Video intelligence Technology가 적용된 모드로서 실시간 전략(RTS)/롤 플레이 게임(RPG)용으로 가장 좋습니다.
- **FPS 모드:** GameVisual™ Video intelligence Technology가 적용된 모드로서 First Person Shooter 게임용으로 가장 좋습니다.
- **sRGB 모드:** PC의 사진과 그래픽을 보기 위한 최고의 선택입니다.
- **MOBA 모드:** GameVisual™ 비디오 지능형 기술을 사용하여 플레이하는 Multiplayer Online Battle Arena (MOBA) 게임을 최상의 상태로 보여줍니다.



- 레이싱 모드에서는 다음 기능을 사용자가 구성할 수 없습니다. 채도 및 ASCR.
- sRGB 모드에서는 다음 기능을 사용자가 구성할 수 없습니다. 밝기, 대비, 채도, 색 온도, ASCR.
- MOBA 모드에서는 다음 기능을 사용자가 구성할 수 없습니다. 채도 및 ASCR.



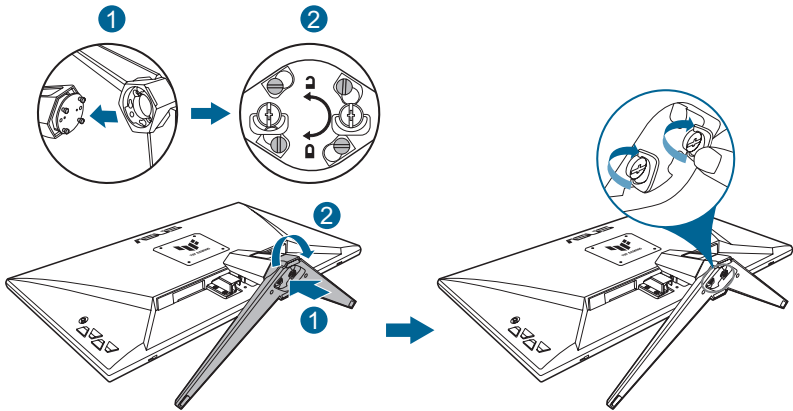
2.1 모니터 암/받침대 조립하기

모니터 받침대 조립 방법 :

1. 모니터 앞면이 아래를 향하도록 해서 테이블에 올려놓습니다.
2. 스탠드 어셈블리의 암 힌지를 모니터 후면의 컴파트먼트 위에 놓습니다.
3. 암의 탭이 받침대의 홈에 맞는지 확인하면서 받침대를 암에 부착합니다.
4. 받침대를 암에 부착한 다음 함께 제공된 나사로 꼭 조입니다.



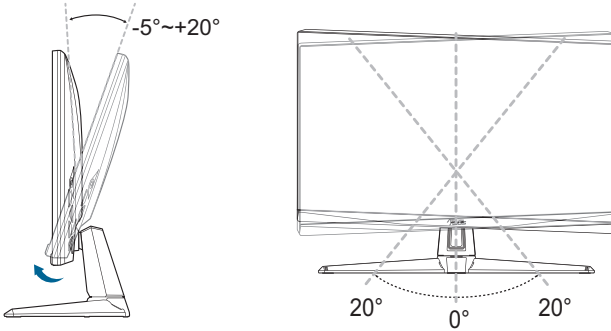
모니터 손상을 방지하기 위해 부드러운 천으로 테이블 표면을 덮도록 권장합니다.



- 힌지 나사 크기: M4 x 8 mm.
- 받침대 나사 크기: M6 x 16.2 mm.

2.2 모니터 조정하기

- 화면을 가장 편안하게 보려면 모니터 정면을 보고 모니터를 가장 편안한 각도로 조정하십시오.
- 받침대를 고정하여 모니터 각도를 변경할 때 모니터가 넘어지는 것을 방지합니다.
- 권장 조정 각도는 $-5^{\circ} \sim +20^{\circ}$ 입니다.



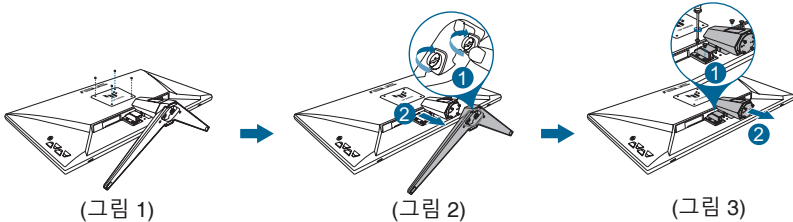
- 시야각을 조정하는 동안 모니터가 살짝 흔들리는 것은 정상입니다.

2.3 암/받침대 분리하기 (VESA 월마운트용)

이 모니터의 탈부착형 암/받침대는 특히 VESA 월마운트용으로 고안되었습니다.

암/받침대의 분리 방법:

1. 모니터 앞면이 아래를 향하도록 해서 테이블에 올려놓습니다.
2. 나사 홀 네 개의 고무를 제거합니다. (그림 1)
3. 받침대를 제거합니다. (그림 2)
4. 스크류드라이버를 사용해 힌지의 나사를 제거한 후 (그림 3), 힌지를 제거합니다.





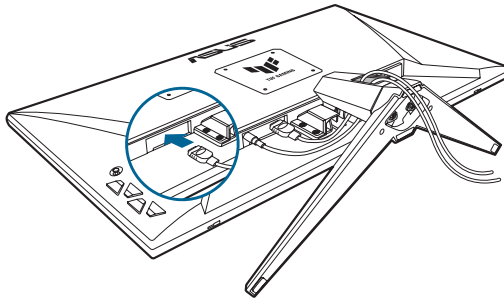
- 모니터 손상을 방지하기 위해 부드러운 천으로 테이블 표면을 덮도록 권장합니다.



- VESA 벽면 부착형 키트(100 x 100 mm)는 별도로 판매합니다.
- 22.7kg의 최소 중량/하중을 가진 UL 인증 월마운트 브래킷을 사용하십시오 (나사 크기: M4 x 8 mm).

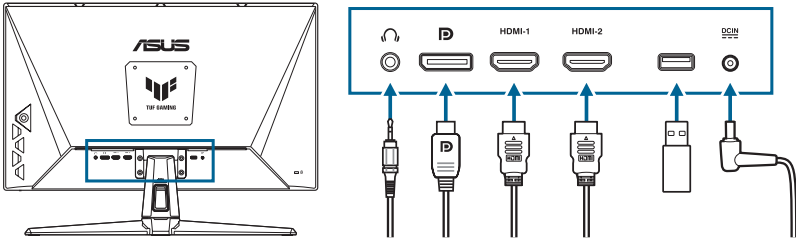
2.4 케이블 관리

케이블 관리 슬롯을 사용해 케이블을 정렬할 수 있습니다. 커버를 제거한 후 케이블을 슬롯을 통해 통과시킨 후 커버를 다시 부착합니다.



2.5 케이블 연결하기



케이블을 다음 지침을 따라 연결하십시오 :



- **이어폰 사용:** HDMI 또는 DisplayPort 신호가 전송될 경우 플러그 타입 단자를 모니터의 이어폰 잭에 연결합니다.

- **HDMI/DisplayPort 타입 케이블 연결 방법:**
 - a. HDMI/DisplayPort 케이블의 한쪽을 모니터의 HDMI/DisplayPort 잭에 연결합니다.
 - b. HDMI/DisplayPort 케이블의 다른 쪽 끝을 장치의 HDMI/DisplayPort 잭에 꽂습니다.
- **서비스 포트를 사용해 펌웨어 업그레이드 :** 새로운 펌웨어를 디스크 드라이브에 저장합니다. 그 후 디스크 드라이브를 모니터의 서비스 포트에 삽입합니다. 화면에 표시되는 지침을 따라 펌웨어를 업그레이드합니다 .
- **전원 코드 연결:**
 - a. 전원 어댑터를 모니터의 DC 입력에 단단히 연결시켜 주십시오.
 - b. 전원 코드의 다른 한쪽 끝을 전원 어댑터에 연결하고, 다른쪽 끝은 전원 콘센트에 연결합니다.

2.6 모니터 켜기

전원 버튼  을 누릅니다 . 전원 버튼 위치는 페이지 1-2 페이지를 참조하십시오 . 전원 표시등  이 흰색으로 켜지면 모니터가 **켜져 있음**을 나타냅니다 .

3.1 온 스크린 디스플레이(OSD) 메뉴

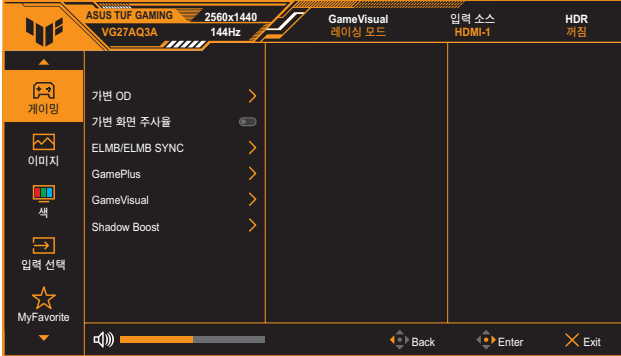
3.1.1 재구성 방법



1. ≡ (⊙) 버튼을 두 번 눌러 OSD 메뉴를 활성화합니다.
2. ≡ (⊙) 버튼을 위로/아래로 움직여 여러 기능을 탐색합니다. 원하는 기능을 선택하고 ≡ (⊙) 버튼을 눌러 활성화합니다. 선택한 기능에 하위 메뉴가 있는 경우 다시 ≡ (⊙) 버튼을 위로/아래로 움직여 하위 메뉴 기능을 탐색합니다. 원하는 하위 메뉴 기능을 선택하고 ≡ (⊙) 버튼을 누르거나 ≡ (⊙) 버튼을 움직여 기능을 활성화합니다.
3. ≡ (⊙) 버튼을 위로/아래로 움직여 선택된 기능의 설정을 변경합니다.
4. OSD 메뉴를 종료하고 저장하려면 ✕ 버튼을 누르거나 OSD 메뉴가 사라질 때까지 ≡ (⊙) 버튼을 계속 왼쪽으로 움직입니다. 기타 기능을 조정하려면 1 - 3 단계를 반복합니다.

3.1.2 OSD 기능에 대하여

1. 게이밍



- **가변 OD:** 오버드라이브 기술을 이용해 응답 시간을 단축합니다. 레벨 0에서 레벨 5까지 있습니다.
- **가변 화면 주사율:** Adaptive-Sync가 지원되는 그래픽 소스가 전력 효율적이고 가상으로 스테터가 없으며 대기 시간이 짧은 디스플레이 업데이트를 위해 일반적인 콘텐츠 프레임 속도에 따라 디스플레이 화면 주사율을 동적으로 조정할 수 있습니다.



- **가변 화면 주사율**은 HDMI의 경우 48Hz~144Hz, DisplayPort의 경우 48Hz~180Hz에서 활성화할 수 있습니다.
- 지원되는 GPU, 최소 PC 시스템 및 드라이버 요건은 GPU 제조업체에 문의해 주십시오.

- **ELMB/ELMB SYNC:** 가변 화면 주사율이 커짐으로 설정된 경우 기능을 끌 수 있습니다. 이 기능은 게임을 플레이할 때 화면 찢김을 제거하고, 고스팅과 모션 블러를 감소시킵니다.



- **가변 화면 주사율**이 꺼짐으로 설정된 경우 이 기능은 새로 고침 빈도가 120Hz, 144Hz, 165Hz, 170Hz, 또는 180Hz 일 때만 활성화할 수 있습니다.

- **GamePlus:** 자세한 내용은 페이지 1-4를 참조하십시오.
- **GameVisual:** 자세한 내용은 페이지 1-5를 참조하십시오.
- **Shadow Boost:** 어두운 색 향상 기능은 모니터 감마 커브를 조정하여 이미지의, 어두운 톤을 풍부하게 만들어서 어두운 장면이나 물체가 보다 잘 보이도록 만들어 줍니다.



- 이 기능은 레이싱 모드, RTS/RPG 모드, FPS 모드, sRGB 모드에서만 사용할 수 있습니다.

2. 이미지

이미지 설정을 조정합니다.



- **밝기:** 조정 범위는 0 ~ 100입니다.
- **콘트라스트:** 조정 범위는 0 ~ 100입니다.
- **VividPixel:** 표시된 사진의 아웃라인을 명확히 하고 화면에서의 고품질 이미지를 생성합니다.
- **HDR 설정:** HDR 모드를 ASUS 게이밍 HDR, ASUS 영화 HDR 또는 콘솔 HDR로 설정합니다. 밝기 조정 가능 기능이 활성화된 경우 HDR 밝기를 조정할 수 있습니다.



- HDR 콘텐츠를 감지한 경우 "HDR ON" 메시지가 팝업으로 표시됩니다. HDR 콘텐츠를 표시할 경우 다음 기능을 사용할 수 있습니다. ELMB, GameVisual, 새도우 부스트, 밝기, 콘트라스트, ASCR, 화면조절, 블루 라이트 필터, 색조절, 감마, 채도.

- **ASCR:** ASCR (ASUS Smart Contrast Ratio) 기능을 켜거나 종료합니다.



- 이 기능은 **풍경 모드, 영화 모드, RTS/RPG 모드 또는 FPS 모드**에서만 사용할 수 있습니다.

- **화면조절:** 화면비를 선택하고 화면 위치를 조정합니다.



- 이 기능은 **HDR이 활성화된 경우** 사용할 수 없습니다.

- **블루 라이트 필터:**

- * **레벨 0:** 변경 내용 없음.
- * **레벨 1~4:** 레벨이 높을수록 청색광이 덜 산란됩니다. 블루 라이트 필터를 활성화하면, 레이싱 모드의 기본 설정을 자동으로 가져옵니다. 사용자가 밝기 기능을 레벨 1부터 레벨 3까지 구성할 수 있습니다. 레벨 4가 최적화된 설정입니다. 이 제품은 TUV 저청색광 인증을 준수합니다. 밝기 기능은 사용자가 구성할 수 없습니다.



눈의 피로를 완화하려면 다음을 참조하십시오.

- 장시간 작업을 하는 경우 일정 시간 디스플레이에서 눈을 떼야 합니다. 컴퓨터에서 약 1시간 동안 계속 작업한 후 (최소 5분 동안) 짧게 휴식을 취하는 게 좋습니다. 한 번에 길게 휴식을 취하는 것보다 자주 짧게 휴식을 취하는 게 더 효과적입니다.
- 눈의 피로 및 건조를 최소화하기 위해 일정한 주기로 멀리 떨어진 물체에 초점을 맞춰 눈의 휴식을 취해야 합니다.
- 눈 운동을 하면 눈의 피로를 줄이는 데 도움이 됩니다. 이러한 운동을 자주 반복하십시오. 눈의 피로가 지속되면 의사의 진료를 받으십시오. 눈 운동: (1) 아래위를 번갈아 쳐다봅니다. (2) 눈동자를 천천히 굴립니다. (3) 시선을 대각선을 움직입니다.
- 에너지가 높은 블루 라이트는 눈의 피로와 노인성 황반변성을 일으킬 수 있습니다. 블루 라이트 필터가 최대 70%까지 유해한 블루 라이트를 줄여 CVS(컴퓨터 시각 증후군)을 방지합니다.

3. 색

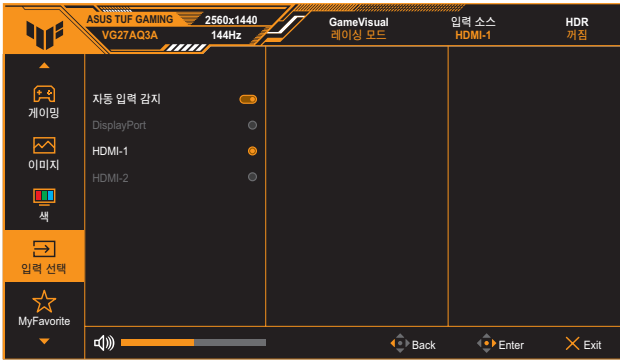
이 메뉴에서 원하는 색상 설정을 설정합니다.



- **색조절:** 네 가지 모드(차가운색, 중간, 따뜻한색 및 사용자 모드)를 제공합니다.
- **채도:** 조정 범위는 0 ~ 100입니다.

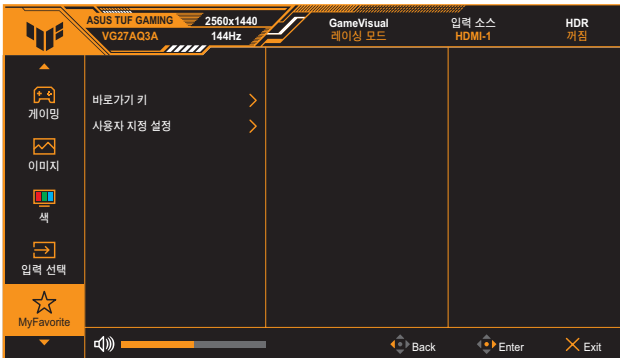
4. 입력 선택

이 기능에서는 원하는 입력 소스를 선택하거나 자동으로 입력 소스를 감지하도록 합니다.



5. MyFavorite

이 메인 기능에서 바로가기 키와 사용자 지정된 설정을 조정합니다.



- **바로가기 키 1/바로가기 키 2:** 바로가기 버튼에 바로가기 기능을 설정합니다.



- 특정 기능이 선택되거나 활성화되면 바로가기 버튼이 지원되지 않을 수 있습니다. 바로가기를 사용할 수 있는 기능 항목: **GamePlus, GameVisual, 가변 OD, 밝기, 음소거, Shadow Boost, 콘트라스트, 입력 선택, HDR 설정, 블루 라이트 필터, 볼륨 및 사용자 지정된 설정 1/사용자 지정된 설정 2.**
- **사용자 지정 설정:** 모니터에서 모든 설정을 로드/저장합니다.

6. 시스템 설정

시스템 구성을 조정합니다.



- **언어:** OSD 메뉴에 사용할 수 있는 언어를 선택합니다. 선택할 수 있는 언어에는 영어, 프랑스어, 독일어, 스페인어, 이탈리아어, 네덜란드어, 러시아어, 폴란드어, 일본어, 한국어, 페르시아어, 태국어, 인도네시아어 및 우크라이나어가 포함됩니다.
- **음향:**
 - * **볼륨:** 볼륨 레벨을 0 ~ 100으로 조정합니다.
 - * **음소거:** 선택된 경우 볼륨을 음소거합니다.
- **전원 표시기:** 전원 LED 표시등을 켜거나 끕니다.
- **전원 키 잠금:** 전원 키를 비활성화 또는 활성화합니다.
- **키 잠금:** 이 기능을 사용하면 모든 기능 키를 비활성화합니다. 검색 버튼을 5초 이상 아래로 눌러 키 잠금 기능을 취소합니다.
- **전원 설정:** 전원 모드를 설정합니다. 설정이 **표준 모드**로 설정되어 있으면 전력 소비가 높아질 수 있습니다. 반면 설정이 **절전 모드**로 설정되어 있으면 휘도 성능이 낮아질 수 있습니다.
- **OSD 설정:**
 - * OSD 메뉴 위치를 설정합니다.
 - * OSD 시간을 10 ~ 120초 사이에서 조정합니다.
 - * OSD 배경을 불투명 ~ 투명 사이에서 조정합니다.
 - * DDC/CI 기능을 활성화 또는 비활성화합니다.
- **DisplayPort 스트림:** 그래픽 카드 DP 버전에 따라 DisplayPort 1.2 또는 DisplayPort 1.4를 선택합니다.
- **정보:** 모니터 정보를 표시합니다.
- **모든 리셋:** 예를 선택하면 모든 설정이 공장 기본 모드로 복원됩니다.

3.2 사양

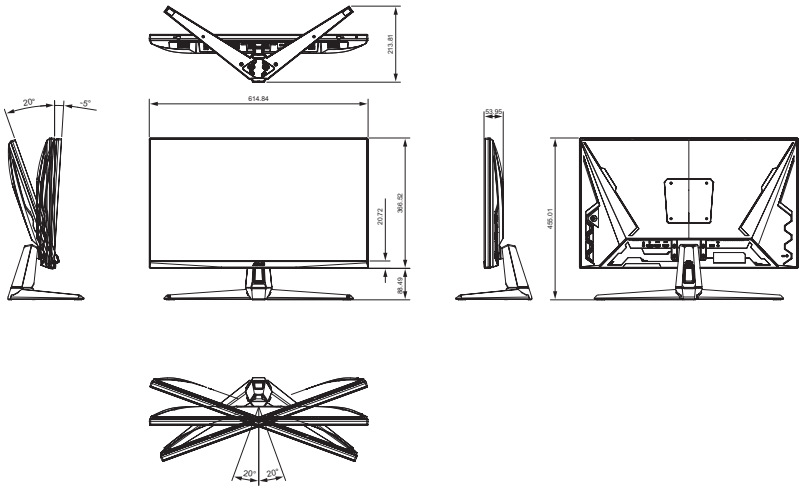
모델	VG27AQ3A
패널 유형	TFT LCD
패널 크기	27.0 인치 (68.6 cm)(사선)
최대 해상도	2560 (H) x 1440 (V) 픽셀
픽셀 피치	0.2331 mm × 0.2331 mm
밝기(일반)	250 cd/m ²
명암비(일반)	1000:1
명암비(최대)	100,000,000:1
시야각(CR ≤ 10)	178°(V), 178°(H)
디스플레이 색	16.7M 컬러(8 비트)
응답 시간(일반)	1ms GTG
색온도 선택	4개의 색온도
디지털 입력	HDMI v2.0 x 2, DisplayPort v1.4 x 1, Audio out x 1
이어폰 잭	예
오디오 입력	아니요
스피커(내장)	2W x 2 스테레오, RMS
색	검정
전원 LED	흰색(켜짐)/주황색(대기)
기울기	+20° ~ -5°
피벗	아니요
회전	+20° ~ -20°
높이 조정	아니요
VESA 월 마운팅	100 x 100 mm
Kensington 잠금장치	예
정격 전압	19Vdc, 3.42A 어댑터 AC 100 ~ 240V @ 50/60Hz (Delta Electronics, Inc. ADP-65GD D)
소비 전력	<35W**
대기 전력 소비량	< 0.5 W
전원 꺼짐 전력 소비량	< 0.3 W
온도	작동 온도: 0 ~ 40°C 비작동 온도: -20 ~ 60°C
치수(W x H x D) (스탠드 미포함)	615 x 367 x 54 mm
치수(W x H x D) (스탠드 포함)	615 x 455 x 214 mm

모델	VG27AQ3A
박스 치수(W x H x D)	686 x 475 x 160 mm
순중량(스탠드 포함)	4.6 kg
순중량(스탠드 제외)	3.6 kg
총중량(추정량)	7.2 kg
다국어	27개의 언어(영어, 중국어 간자체, 중국어 번자체, 일본어, 러시아어, 스페인어, 이탈리아어, 독일어, 프랑스어, 네덜란드어, 포르투갈어, 체코어, 크로아티아어, 루마니아어, 터키어, 아랍어, 덴마크어, 핀란드어, 그리스어, 헝가리어, 슬로바키아어, 슬로베니아어, 스웨덴어, 폴란드어, 한국어 및 페르시아어), 우크라이나어
보조 부품	어댑터, 전원 코드, HDMI 케이블(옵션), DP 케이블(옵션), 보증서, QSG
준수 및 표준	cTUVus, CU, CB, CE, ErP, FCC, ICES-3, EU 에너지 라벨, CEC, CCC, RCM, BSMI, VCCI, RoHS, J-MOSS, AU MEPS, WEEE, Windows 8.1/10/11 WHQL, CEL, KCC, e-Standby, sDoC, TUV 깜빡임 없음 및 낮은 청색광 BIS, VN MEPS, UkrSEPRO, Ukraine Energy, PC 재활용

* 규격은 통지 없이 변경될 수 있습니다.

** 오디오 /USB/ 카드 리더가 연결되지 않은 상태에서 200 nits의 화면 밝기를 측정합니다.

3.3 윤곽 치수



3.4 문제 해결(FAQ)

문제점	가능한 해결책
전원 LED가 켜지지 않습니다	<ul style="list-style-type: none"> • ≡ (⊙) 버튼을 눌러 모니터가 켜져 있는지 확인합니다. • 전원 어댑터가 모니터에 연결되고 전원 코드가 어댑터와 전원 콘센트에 올바르게 연결되었는지 확인하십시오. • 주 메뉴 OSD에서 전원 표시기 기능을 확인합니다. 켜짐 버튼을 눌러서 전원 LED를 켜십시오.
전원 LED가 켜지지만 화면에 이미지가 나타나지 않습니다	<ul style="list-style-type: none"> • 모니터와 컴퓨터가 켜져 있는지 확인합니다. • 신호 케이블이 모니터와 컴퓨터에 올바르게 연결되었는지 확인합니다. • 신호 케이블을 검사하고 구부러진 핀이 있는지 확인합니다. • 컴퓨터를 다른 모니터에 연결하여 컴퓨터가 올바르게 작동하는지 확인합니다.
화면의 이미지가 너무 크거나 어둡습니다	<ul style="list-style-type: none"> • OSD를 통해 콘트라스트와 밝기 설정을 조정합니다.
화면 이미지가 움직이거나 파동 무늬가 이미지에 나타납니다	<ul style="list-style-type: none"> • 신호 케이블이 모니터와 컴퓨터에 올바르게 연결되었는지 확인합니다. • 전기 간섭을 일으키는 장치를 떨어뜨립니다.
화면 이미지 색상에 이상이 있습니다(흰색이 흰색으로 보이지 않음)	<ul style="list-style-type: none"> • 신호 케이블을 검사하고 구부러진 핀이 있는지 확인합니다. • OSD를 통해 초기화합니다. • OSD 메뉴에서 적절한 색 온도를 선택하십시오.
소리가 나지 않거나 소리가 작습니다	<ul style="list-style-type: none"> • 모니터와 컴퓨터의 볼륨 설정을 조정합니다. • 컴퓨터 사운드 카드 드라이버가 올바르게 설치되어 활성화되었는지 확인합니다.

3.5 지원하는 타이밍 목록

해상도 주파수	HDMI	DP
	화면 주사율	화면 주사율
640x480	60Hz	60Hz
640x480	67Hz	67Hz
640x480	72Hz	72Hz
640x480	75Hz	75Hz
720x400	70Hz	70Hz
720x480	59.94Hz	59.94Hz
720x480	60Hz	60Hz
720x576	50Hz	50Hz
800x600	56Hz	56Hz
800x600	60Hz	60Hz
800x600	72Hz	72Hz
800x600	75Hz	75Hz
1024x768	60Hz	60Hz
1024x768	70Hz	70Hz
1024x768	75Hz	75Hz
1152x864	60Hz	60Hz
1280x1024	60Hz	60Hz
1280x1024	75Hz	75Hz
1280x960	60Hz	60Hz
1280x720	50Hz	50Hz
1280x720	60Hz	60Hz
1440x900	60Hz	60Hz
1680x1050	60Hz	60Hz
1920x1080	50Hz	50Hz
1920x1080	60Hz	60Hz
1920x1080	100Hz	100Hz
1920x1080	120Hz	120Hz
2560x1440	60Hz	60Hz
2560x1440	100Hz	100Hz
2560x1440	120Hz	120Hz
2560x1440	144Hz	144Hz
2560x1440	지원하지 않음	165Hz
2560x1440	지원하지 않음	170Hz
2560x1440	지원하지 않음	180Hz
3840x2160	60Hz	60Hz